

34. 前翅 R_2 (10) 脉与 $R_{3,4}$ (8,9)脉共柄 35
 前翅 R_2 (10) 脉独立 36
35. 翅面红褐色到灰黄色, 无明显的中室端斑 幕枯叶蛾属 *Malacosoma*
 翅面灰褐到黑褐色, 有白色的中室端斑 黑枯叶蛾属 *Pyrosis*
36. 前翅 R_2 (10) 脉与 R_3 (9) 脉有 3/4 长度的共柄 杨枯叶蛾属 *Poecilocampa*
 前翅 R_2 (10) 脉与 R_3 (9) 脉有 1/3 长度的共柄 37
37. 翅阔圆, 前翅有 2 条浅色的横线, 无中室端斑 袋枯叶蛾属 *Macrothylacia*
 翅相对狭长, 有中室端斑 38
38. 阳茎有细刺突; 抱足肘状 松毛虫属 *Dendrolimus*
 阳茎无刺突; 抱足腿状 杂枯叶蛾属 *Kunugia*

1. 点枯叶蛾属 *Alompra* Moore, 1872

Alompra Moore, 1872, *Proc. Zool. Soc. Lond.* 1872 : 579.

Type-species: *Alompra ferruginea* Moore, 1872. *Ibidem.* 580, pl. 33, fig. 8, by monotypy. Type-locality: India: Dajeeling.

雄、雌性触角基半部梳齿状。下唇须短、前伸、有密鳞, 末端呈树桩状。前翅长, 顶角圆, 边缘倾斜。后翅长, 顶角伸过前翅的臀角, 前缘基部凸出。前翅 6、7、8 三脉分叉, 9、10 脉共柄部分长过分离部分。后翅 3 脉出自中室下角 4、5 脉的短共柄上, 7 脉在基部后方与 8 脉愈合, 肩脉 2 支: 一支长而强, 另一支短而弱。中、后胫节有很短的端距。

前翅三角形, 暗红褐色, 亚基部有浅红色的环斑, 其中有 1 列 3—4 枚小黑点。雄性外生殖器有抱足。

Tams (1953) 对该属进行了订正。包括 2 种, 分布在东洋区。我国 2 种均有记录。

种检索表

据雄蛾

1. 前翅狭长, 外缘中部弧形凸; 雄性外生殖器的抱器瓣完整而末端二分叉
 六点枯叶蛾 *A. ferruginea*
 前翅较宽, 外缘中部内凹; 雄性外生殖器的抱器瓣分裂 红点枯叶蛾 *A. roepkei*

(1) 六点枯叶蛾 *Alompra ferruginea* Moore, 1872 (图 12, 图版 I : 1a)

Alompra ferruginea Moore, 1872, *Proc. Zool. Soc. Lond.* : 580; Hou, 1983: 427, fig. 3064.

Streblote lajonquierei Bender et Dierl, 1982, *Entomofauna*, 3: 367.

别名 六斑枯叶蛾。

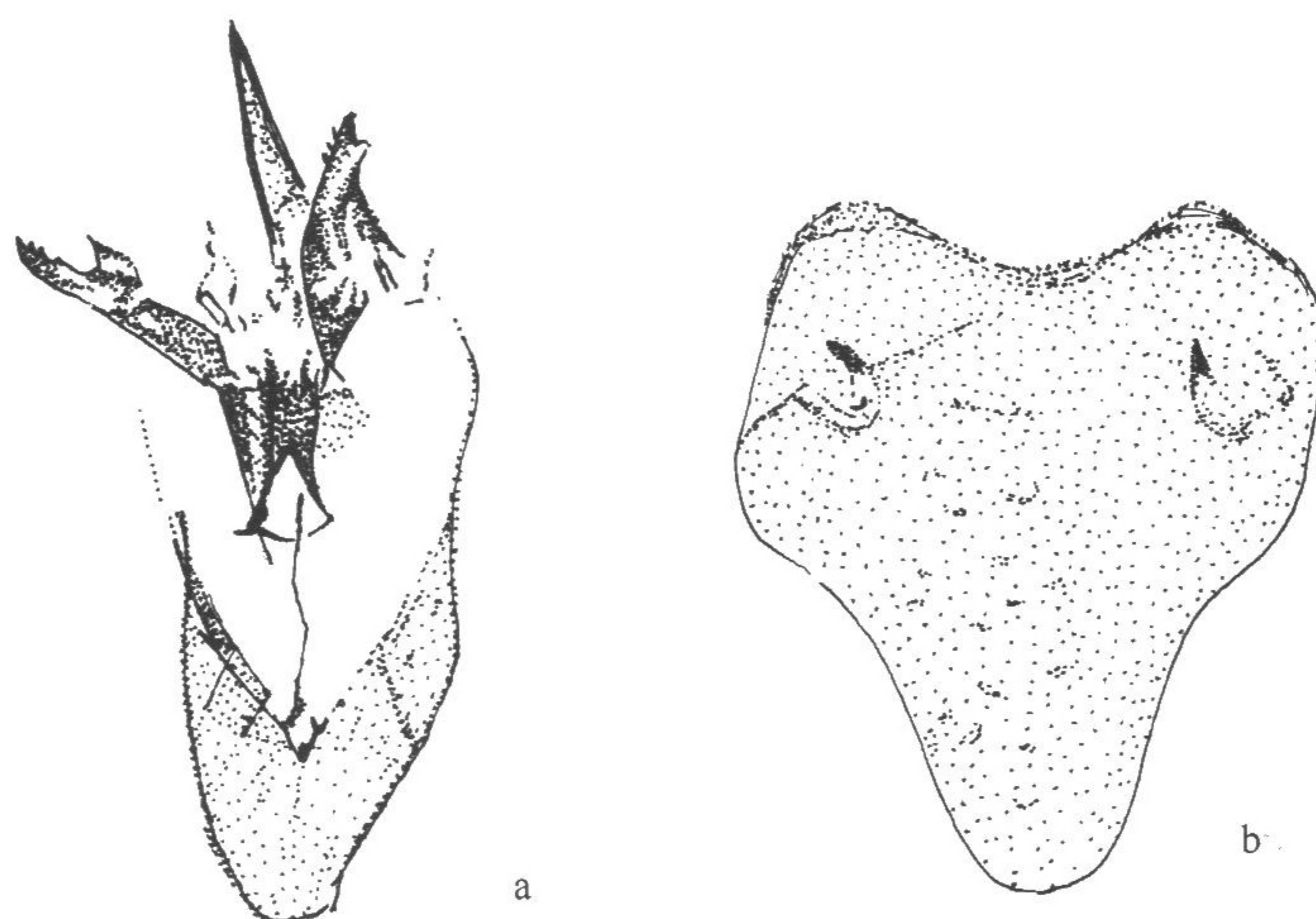


图 12 六点枯叶蛾 *Alompra ferruginea* Moore (仿 Holloway, 1987)

a. 雄性外生殖器; b. 第 8 腹板

雌蛾翅展 63mm 左右。全体红褐色，触角梗节黑褐色，羽枝黄褐色。翅面鳞片稀薄。前翅亚外缘自第 2 中脉以下呈一条浅红褐色长斑，中室端至翅顶角内侧呈纵行浅红褐色长斑，中室端有一黑色大斑，不甚明显。中室中部到后缘呈一系列 4 枚黑点，翅基和中室前缘各有一枚黑点。前足腿节和胫节均很发达。

雄性外生殖器 第 8 腹板后缘内凹浅；抱器瓣狭长，末端二分叉；抱足宽大。

生活习性 在四川峨眉山 8 月份出现成虫。

观察标本 四川峨眉山 1♀；浙江天目山龙峰尖 1♂，1996.VII.27，王正加采。

分布 浙江、四川（峨眉山）；印度（包括锡金），印度尼西亚。

说明 侯陶谦（2002）在《海南森林昆虫》中报道该种也分布在海南尖峰岭，但我们没有发现该种的任何标本。

(2) 红点枯叶蛾 *Alompra roepkei* Tams, 1953 (图 13)

Alompra roepkei Tams, 1953, *Tijdschr. Plant.*, 59: 166; Hou, 2002: 563.

别名 火红枯叶蛾。

外形与六点枯叶蛾 *Alompra ferruginea* Moore 很相似，但前翅具红褐色的横线是本种的鉴别特征。雄蛾前翅较宽，外缘中部内凹。

雄性外生殖器 第 8 腹板后缘内凹很深，达腹板长度的 1/2；抱器瓣较宽，端部裂为几支；抱足宽大。

观察标本 侯陶谦（2002）在《海南森林昆虫》中首次报道了该种，但我们没有在